



Schulentwicklungs - und Ressourcenplan

SER 2021 - 2022

Inhaltsverzeichnis

1	Rahmenkonzept der Heilpädagogischen Schule Affoltern.....	3
2	Geschäftsfeld.....	3
2.1	Heilpädagogische Schule Affoltern (Typus C1).....	3
2.2	Schulzweckverband Bezirk Affoltern	4
2.3	Organigramm.....	4
2.4	Infrastruktur gemäss Vertrag mit der Primarschule Affoltern a.A.	5
2.5	Personal der Heilpädagogischen Schule Affoltern	5
2.6	Kennzahlen auf einen Blick.....	7
2.7	Nettoaufwand der letzten Jahre (Aufwand ./ Ertrag).....	8
3	Analyse.....	9
3.1	Swot-Analyse.....	9
3.2	Finanzielle Ressourcen	10
4	Zielerreichung	10
5	Qualitätsansprüche der Behörde	10
5.1	Leistungsgruppe Primarstufe	10
5.2	Leistungsgruppe Oberstufe.....	11
5.3	Ausserschulische Betreuung.....	12
5.4	Schulergänzende Angebote.....	12
5.5	Dezentrale Schulung (Integrative Sonderschulung)	12
6	Ressourcen	14
6.1	Primarstufe	14
6.2	Oberstufe.....	14
6.3	Dezentrale Schulung (Integrative Sonderschulung)	14
6.4	Ausserschulische Betreuung.....	15
6.5	Schulergänzende Angebote.....	15
6.6	Übersicht über alle Leistungsgruppen.....	16
6.7	Kommentar zu den einzelnen Leistungsgruppen	16
7	Risikoanalyse	17
7.1	Raumbedarf der Schule	18
7.2	Rückstellungen der HPS.....	18

1 Rahmenkonzept der Heilpädagogischen Schule Affoltern

Das Rahmenkonzept der HPS Affoltern wird gemäss den Vorgaben des Kantons direkt bei der Bildungsdirektion eingereicht.

Der vorliegende SER beinhaltet Angaben bezüglich Finanzen und Leistungen und deren Einflussbereiche. Er wird als Anhang zum Rahmenkonzept jährlich angepasst.

2 Geschäftsfeld

2.1 Heilpädagogische Schule Affoltern (Typus C1)

Die Heilpädagogische Schule (HPS) des Bezirks Affoltern ist eine öffentliche, regionale Tagessonderschule für Kinder und Jugendliche im Alter von 6 bis 18 Jahren mit einer geistigen oder mehrfachen Behinderung oder einer ausgeprägten Lernbehinderung. Die Schule, welche im Primarschulhaus Stigeli in Affoltern am Albis integriert ist, verfügt über vielfältige und flexible Schulungsformen und Lernangebote. Für den ganzen Schulbereich abgestimmte Lernziele und eine Förderplanung nach ICF ermöglichen die differenzierte Entwicklung jedes einzelnen Kindes und Jugendlichen. Die Schülerinnen und Schüler werden in altersdurchmischten, heterogenen Gruppen unterrichtet. Sie befinden sich auf unterschiedlichen Entwicklungsniveaus und benötigen individuelle Unterstützung.

Da von Seiten der Verbandsgemeinden kein Bedarf angemeldet wurde, ist die dezentrale Schulung (integrative Schulung in Verantwortung der Sonderschule, ISS) seit dem Schuljahr 2013/14 bis auf weiteres ausgesetzt.

Im Pensenpool, welcher von der HPS dem VSA jährlich eingereicht werden muss, ist eine kleine Reserve für eine allfällige Anmeldung eingeplant.

Für Gemeinden, welche Schülerinnen und Schüler in eigener Verantwortung integriert schulen (ISR), bietet die HPS ein Beratungs- und Unterstützungsangebot (B&U) an, welches entsprechend genutzt wird.

Gesamtleitung

Jrène Dubs

Co-Leitung (ab 1.8.21)

Anna Cornelius

Email

leitung@hps-bezirk-affoltern.ch

Finanzen HPS

Email

Susanne Guggisberg

finanzen@hps-bezirk-affoltern.ch

Sekretariat

Email

Evelyne Marty

sekretariat@hps-bezirk-affoltern.ch

Adresse

Telefon

Homepage

Schulhaus Stigeli, Butzenstrasse 2, 8910 Affoltern am Albis

043 333 98 40

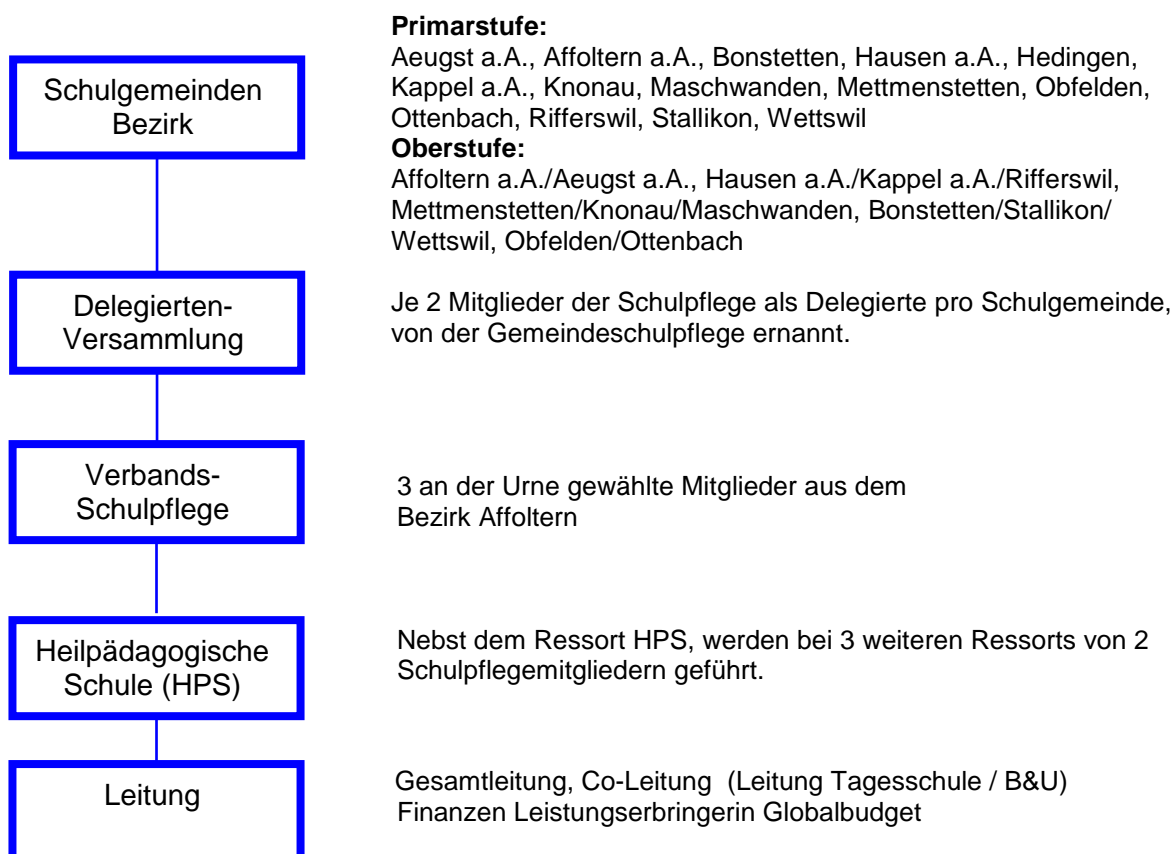
www.hps-affoltern-am-albis.ch

2.2 Schulzweckverband Bezirk Affoltern

Ressortvorstand HPS Andand Weber
 Email anand.weber@schulzweckverband.ch
 Adresse Langacherstrass 18 , 8932 Mettmenstetten
 Telefon 079 411 16 68

Leitung Verwaltung SZV Sabine Volk
 Email Sabine.Volk@stadtaffoltern.ch
 Adresse Postfach 677, untere Bahnhofstr.16, 8910 Affoltern am Albis
 Telefon 044 760 34 57
 Homepage www.schulzweckverband.ch

2.3 Organigramm



2.4 Infrastruktur gemäss Vertrag mit der Primarschule Affoltern am Albis

Der HPS stehen gemäss Vertrag folgende Räumlichkeiten im Schulhaus Stigeli zur Verfügung:

4	Klassenzimmer	Nr. 20; 21; 22; 23; Gruppenraum 24;
1	Leitung HPS/Sekretariat HPS	Nr. 31
1	TTG/Handarbeitszimmer	Nr. 53
1	Therapieraum/Logopädie	Nr. 54
1	Rhythmikraum	Nr. 17
1	Physiotherapieraum	Nr. 6
1	Schulküche	Nr. 3
1	Bibliothek/Sammlung/ Englisch Unterricht/Sitzungszimmer HPS	Nr. 8

Zur Mitbenützung sind folgende Räume in der Miete enthalten:

Turnhalle, Werkraum, Sammlung, Teamzimmer, Mehrzweckraum, Aussenräume

Leistungen der Primarschule Affoltern (PSA) sind gemäss Vertrag wie folgt geregelt:

Im Mietpreis inbegriffene Leistungen	Nicht inbegriffene Leistungen
<ul style="list-style-type: none"> - Mitbenutzung Sammlung PSA (Kopierer, Telefon, Fachbibliothek, etc.) - Mitbenutzung obengenannter Räume - Reinigung der gemieteten Räume - Elektrizität - Heizung - Wasser - Kehrrichtentsorgung - das übliche Schulmobiliar 	<ul style="list-style-type: none"> - Schul- und Büromaterial - Spezielles Schulmobiliar

2.5 Personal der Heilpädagogischen Schule Affoltern (Stand April 2021)

Bezeichnung	Anzahl Klassen	Pensum Lehrpersonen	Anzahl Schüler/Schülerinnen
Klassenstunden Primarstufe	2 Klassen	Lektionen	8
Baumgartner Barbara (bis 31.7.21)		(2Lekt.APR*)24	
Unternährer Carmen (bis 31.7.21)		28	
Arnold Bettina		(2Lekt.AE)4	
Peter Jaqueline		26	
		2	
Klassenstunden Oberstufe	2 Klassen	Lektionen	14
Kunz Diana (bis 31.7.21)		14	
Mühlebach Veronica		24	
Tobler Esther		18	
	4 Klassen	400 % (112L) (Vorjahr:428 %)	Total SuS HPS 22

APR=Altersbedingte Altersentlastung
AE=Altersentlastung

Bezeichnung Fach/Therapie	Anzahl Lektionen (Vorjahr in Klammer)	
	TTG-Handarbeit/Werken	
Metzler Karin		14 (17)
Contratto Andrea Maria		6 (7)
Gerspach Priska im Projekt „aapacke“ (15+)		3
Musik&Bewegung,Tanz		
Guggisberg Susanne		10 (8)
Gestaltung&Musik		
Tobler Esther		3 (2)
Schwimmen		
Peter Jaqueline		2 (2)
Religion,Kultur,Ethik		
Wird von Klassenlehrperson im Stundenplan abgedeckt		
Logopädie		
Pereira Ursula		14 (14)
Psychomotorik (interne Verrechnung)		
Gygli Linda		1 (1)
Nocco Luana		1 (1)
Schmutz Jasmin		1 (1)
Physiotherapie		
Sainovic Olivera		14 (14)
Ergotherapie externes Angebot		
Reha Kinderspital 2 Lektionen für 2 SuS		2 (2)
Englischunterricht		
Mühlebach Veronika		1 (1)
Päd. Mitarbeiterinnen (PMA) Klassen		Stunden pro Woche
Hochstrasser Sibylle	exkl. Zusatzstunden Mitarbeit im Team	23 (21)
Nef Nilda (+2 lebenspraktische Einzelförderung/Hausdienst)		11+2 (12)
Schneebeli Silvia		13 (14)
Studer Susanne		22.5 (18)
Süess Rosaria (+LE/Hausdienst)		6 (5)
Weber Isabel		11 (0)
Unternährer Carmen		1 (0)
Leuenberger Ursula (Springerin)		
Praktikantin/Praktikant	1	35 (35)
Weitere Leistungen	Anzahl Pers.	Stunden Pro Jahr
Computersupport	2	ca. 30
Hausdienst (PMA)	2	8 (7)
Mittagstisch HPS in PSA (PMA)	4	14.5 (16)

Mittagstisch HPS in Kinder-Reha (SL)	1	1.75 (1.75)
Gesundheit & Prävention	1	1x jährlich
Schulpsychologie	1	ca. 10
Verkehrsschulung/Kriminalprävention	1	18
Zahnprophylaxe	1	12 (3xLekt. jährlich)
Weitere gebundene Ausgaben		
Mittagstisch		37 Essen wöchentlich (40)
Öffentlicher Verkehr ca.	17%	täglich 2 Mal/Kind
Transporte: Schulbus und Taxi	79%	täglich 2-4 Mal/Kind
zu Fuss	4%	

Einzeltransporte sind explizit nur für Fahrten in externe Therapien (Psychomotorik/ Ergotherapie Reha Kinderspital Affoltern). Diese Ausnahmeregelung gilt auch für Mittagstransporte von nicht mobilen Kindern, welche in Affoltern wohnen und das Mittagessen zu Hause einnehmen.

Für die Besoldung des gesamten Personals HPS sind Ausbildung (anerkanntes Lehrdiplom, Ausbildung zur Schulischen Heilpädagogin) und Dienstalter lohnwirksam, unabhängig davon, in welcher Stufe unterrichtet wird.

2.6 Kennzahlen auf einen Blick

Die Schülerdaten basieren auf der Schülerstatistik April 2021, weitere Daten auf den jeweils jüngsten Statistiken.

Bezeichnung	Anzahl Pers.	Bemerkungen
Behördenmitglieder	3	
Leitung Verwaltung SZV	1	ca.24%
Schulleitung HPS	1	80%
Sekretariat HPS / Finanzen	2	60% und 14%
Lehrpersonen / Therapeutinnen	14 (13)	
PMA / Mittagstisch	6 (5)	
Mittagstischfamilie	3 (3)	
Weitere Beschäftigte	11 (12)	ohne Verwaltung SZV
Schülerinnen / Schüler	22 (23)	
Anteil Mädchen	9 (13)	
Anteil Knaben davon 1 SuS KG DS/ISS	13 (11)	
davon Primarstufe	8 (9)	
davon Oberstufe	14 (13)	
Kinder mit schwerer Behinderung (1:1 Begleitung)	3 (3)	
Klassen total (Standort Stigeli)	4 (4)	
Mittagstisch (SuS)	4 (5) 19 (17) 4 (4) 2 (3)	Mittagstisch in Familien Mittagstisch PS Affoltern Restaurant Reha Affoltern Eltern

2.7 Nettoaufwand der letzten Jahre (Aufwand / Ertrag)

	Rechnung 2016	Rechnung 2017	Rechnung 2018	Rechnung 2019	Rechnung 2020	Budget 2021
Aufwand Netto	1'723'576.08	1'629'535.47	1'636'327.74	1'591'174.34	1'687'950.00	1'592'284.00
Umlagen aus Kostenstellen:						
Liegenschaften						
Schulbus						
Mittagstisch						
Behörde						
Schulsekretariat						
SPD, Schulzweck- verband intern						
Psychomotorik						
	Globalbudgetierung beinhaltet sämtliche Aufwände (Voll- kostenrechnung)	Globalbudgetierung beinhaltet sämtliche Aufwände (Voll- kostenrechnung)	Globalbudgetierung beinhaltet sämtliche Aufwände (Voll- kostenrechnung)	Globalbudgetierung beinhaltet sämtliche Aufwände (Voll- kostenrechnung)	Globalbudgetierung beinhaltet sämtliche Aufwände (Voll- kostenrechnung)	Globalbudgetierung beinhaltet sämtliche Aufwände (Voll- kostenrechnung)
Aufwand Brutto	2'321'192.02	2'238'230.75	2'160'789.47	2'151'005.42	2'257'087.00	2'136'080.00
Erträge:	983'539.05	1'059'842.45	959'521.05	1'853'197.30	992'900.00	994'009.00
IV-Beitrag Therapien	70'700.45	64'840.00	54'123.20	36'267.00	42'000.00	23'408.00
Transportbeitrag	0	0	0	0	0	0
Staatsbeiträge	890'728.00	875'202.00	770'710.00	**1'706'138.9	845'000.00	865'701.00
NFA	0	0	0	0	0	0
Spezialfinanzierung	0	0	0	5000.00	0	0
div. Einnahmen	22'110.60	119'800.45	134'687.85	105'791.40	105'900.00	104'900.00
Netto	1'337'652.97	1'178'388.30	1'201'268.42	**297'808.12	1'264'187.00	1'142'071.00

Bemerkung Rechnung 2019

** Da die Staatsbeiträge ausserordentlich gleichzeitig des RJ 2018 und des RJ 2019 überwiesen wurden, ist der Ertrag sehr hoch und folglich der Erfolg/Netto entsprechend tief.

3 Analyse

3.1 Swot-Analyse

<p><i>Interne Faktoren, beeinflussbar</i></p> <p>Stärken</p> <ul style="list-style-type: none"> - integriert in Primarschulhaus - vielfältiges Angebot - breit in der Aufnahme (Behinderungen) - flexibel bei der Aufnahme (niederschwellig in Gesprächen etc.) - jährliche Anpassung der Leistungsziele durch das Team (Leistungsauftrag) - offene, innovative Schule - Leitbild: Das Kind steht im Zentrum - lebensnaher, handlungsorientierter Unterricht - zufriedene Kinder und Jugendliche - Elternarbeit, wenn nötig intensiviert - Mittagstisch variabel in Familien, der Primarschule, Restaurant der Kinder-Reha in Affoltern. - Professionelles, motiviertes, engagiertes Team - überschaubares Team - Struktur des Fachteams (Durchmischung, Ressourcen) - der Stellenbesetzung wird grosse Beachtung geschenkt - Kostenbewusste Mitarbeiter*innen - Zukunftsorientierte Schulleitung - kurze Entscheidungswege - Kompetenzen und Delegationen geregelt - Feedbackkultur gegenüber Kollegium, Gesamtleitung und Behörde - Zusammenarbeit mit der Verbandsschulpflege und den Behördenmitgliedern der Verbandsgemeinden - Globalbudget (Leistungsauftrag): Steuerung und Qualitätssicherung - Niederschwellige Zusammenarbeit mit der Primarschule am Standort 	<p><i>Externe Faktoren, nicht beeinflussbar</i></p> <p>Chancen</p> <ul style="list-style-type: none"> - einzige HPS im Bezirk - Heterogenität in den Klassen - Elternmitwirkung - vielfältiges Schulprogramm mit klaren Vorgaben - Bis Ende 2021 können die SuS Betreuungsangebote in den Standortgemeinden noch nutzen, welche gemäss Richtlinien VSA vorgegeben sind. - Die HPS Kinder können die Betreuungsangebote in den Standortgemeinden nutzen, welche gemäss Richtlinien VSA vorgegeben sind. - Umsetzung der Empfehlungen (Fachstelle für Schulbeurteilung) zur Weiterentwicklung der Schulqualität - Leistungsvereinbarungen →kantonale Einführung an Sonderschulen (bis auf Weiteres offen) - Sicherstellung der budgetierten Kosten gegenüber den Gemeinden dank Rückstellungen - Entnahme aus Rückstellung zur Senkung des budgetierten Globalkredits - Integrative Sonderschulung (ISR) - längerfristige Folgen für HPS offen Informationspolitik gegenüber den Schulgemeinden des Bezirks beibehalten, speziell betreffend Neuerungen
<p>Schwächen</p> <ul style="list-style-type: none"> - HPS ist Mieterin (inklusive Mobiliar) - Neue/zusätzliche Ansprechperson für Raumfragen, da Affoltern zur Stadt wurde und Immobilien übernommen wurden - begrenztes Angebot für SuS mit schweren Behinderungen 	<p>Risiken</p> <ul style="list-style-type: none"> - Kanton: Leistungsvereinbarungen mit Pauschalfinanzierung ab Start 2022: Unsichere Finanzierung da abhängig von Schüler*innenzahl pro Kalenderjahr. - Streichung der finanziellen Unterstützung für Betreuungsangebote in den Standortgemeinden durch den Kanton. - begrenzter Schulraum im Schulhaus - Schwankende Schülerzahlen - Vermehrt SuS mit intensiver Begleitung - Grosse Heterogenität in den Klassen - Mangel an qualifiziertem Fachpersonal auf dem Arbeitsmarkt - Anzahl Aufträge von B&U

Die Stärken der HPS sollen weiterhin gepflegt werden. Die Verbandsschulpflege sowie das Personal der HPS sind sich der Chancen und Risiken bewusst und beziehen diese in ihre Entscheidungen mit ein.

Die Schwächen werden nicht fokussiert; sie werden als Hinweise für zukünftige Projekte und Massnahmen jedoch beachtet und fliessen entsprechend in die Leistungsstandards ein.

3.2 Finanzielle Ressourcen

Die HPS wird durch die Schulgemeinden und den Kanton Zürich finanziert.

Der Kanton und das BSV (med. Therapien) zahlen Subventionen gemäss den jeweils gültigen Richtlinien. Es wird eine Nettorechnung geführt. Das heisst Aufwand minus kantonale Subventionen. Die Verwaltungs- und Nebenkosten des gesamten Schulzweckverbandes werden nach einem Kostenschlüssel im Betriebsabrechnungsbogen (BAB) der HPS (sowie den weiteren Kostenträgern) zugewiesen.

Die somit errechneten Nettokosten werden den Verbandsgemeinden wie folgt belastet: (Voraussetzung: Die Schulung in der HPS soll nicht günstiger sein, als die Standardkosten für eine Schulung in der Gemeinde)

- 2/3 der Kosten werden nach den effektiven Kosten pro Kind in der HPS (*Standort Affoltern und Dezentrale Schulung*) gemäss Beanspruchung den Verbandsgemeinden belastet.
- 1/3 der Kosten wird gemäss der absoluten bereinigten Steuerkraft auf alle Primarschul- und vereinigten Schulgemeinden verteilt.

Gemeinden, die nicht Mitglied im Schulzweckverband sind, zahlen einen Zuschlag von ca. 20% auf die effektiven Kosten eines Kindes. Dieser Ertrag fliesst in die Nettorechnung der HPS ein.

Das Budget und die Rechnung der HPS werden von der Verbandsschulpflege genehmigt, durch die RPK geprüft und durch die Delegiertenversammlung verabschiedet.

Ab Januar 2022 wird die vom VSA verordnete Finanzierung kantonaler Leistungsabgeltungen mit einheitlicher Pauschale in Kraft gesetzt. Der SZV steht momentan im Arbeitsprozess betreffend Realisierung der Eigenwirtschaftlichkeit im Rahmen des SZV.

4 Zielerreichung

Für hohe Transparenz und gezielte Massnahmenplanung führt die HPS seit 2007 ein Globalbudget mit Leistungsauftrag. Seitens der Verbandsschulpflege ist deshalb darauf zu achten, dass der Leitung der Schule die notwendigen Kompetenzen übertragen werden. Der Qualitätssicherung ist grösste Aufmerksamkeit zu schenken. (Vgl. Sonderpädagogisches Konzept)

5 Qualitätsansprüche der Behörde

In der Leistungsvereinbarung wird die HPS an folgenden Leistungen gemessen.

Die Leistungen sind auf Grund der neuen und noch unsicheren Situation aufgrund Einführung der Pauschalfinanzierung im Januar 22 unverändert.

5.1 Leistungsgruppe Primarstufe

Leistung	Fächer gemäss Lehrplan
Ziel	Ganzheitliche Förderung
Qualitätsanspruch	Angepasste Förderung der Sachkompetenz

Leistung	Vermittlung von Handlungskompetenz
Ziel	Selbständigkeit entsprechend den individuellen Möglichkeiten
Qualitätsanspruch	Angepasste Förderung der Sozial- und Selbstkompetenz

Leistung	Fachunterricht/Therapien
Ziel	Spezifische und individuelle Förderung
Qualitätsanspruch	Therapien werden angemessen und unterstützend angeboten

Leistung	Unterrichtsauslagerungen
Ziel	Erweiterung der Sozial- und Selbstkompetenz
Qualitätsanspruch	Jedes Kind hat Anrecht auf diese Leistung

Leistung	Gesamtschulanlässe
Ziel	Pflege der Tradition und Wertevermittlung
Qualitätsanspruch	Der Wertevermittlung wird Beachtung geschenkt

Leistung	Elternarbeit
Ziel	Zusammenarbeit mit den Eltern
Qualitätsanspruch	Die Eltern werden vermehrt in das schulische Geschehen einbezogen

Leistung	Öffentlichkeitsarbeit
Ziel	Information / Akzeptanz in der Gesellschaft
Qualitätsanspruch	Transparenz und Offenheit sorgen für bestmögliche Akzeptanz

Leistung	Weiterbildung Lehrpersonen
Ziel	Persönliche Ressourcen werden gestärkt, die Fachkompetenz erweitert
Qualitätsanspruch	Personalentwicklung wird aktiv unterstützt

Leistung	Zusätzliche Angebote / Unterrichtsfächer
Ziel	Angepasste Erweiterung des Unterrichtes
Qualitätsanspruch	Die Kinder werden vereinzelt zur Nutzung dieser Angebote motiviert

5.2 Leistungsgruppe Oberstufe

Leistung	Fächer gemäss Lehrplan
Ziel	Ganzheitliche Förderung
Qualitätsanspruch	Angepasste Förderung der Sachkompetenz

Leistung	Vermittlung von Handlungskompetenz
Ziel	Selbständigkeit entsprechend den individuellen Möglichkeiten
Qualitätsanspruch	Angepasste Förderung der Sozial- und Selbstkompetenz

Leistung	Fachunterricht/Therapien
Ziel	Spezifische und individuelle Förderung
Qualitätsanspruch	Therapien werden angemessen und unterstützend angeboten

Leistung	Unterrichtsauslagerungen
----------	---------------------------------

Ziel	Erweiterung der Sozial- und Selbstkompetenz
Qualitätsanspruch	Jedes Kind hat Anrecht auf diese Leistung

Leistung	Gesamtschulanlässe
Ziel	Pflege der Tradition und Wertevermittlung
Qualitätsanspruch	Der Wertevermittlung wird Beachtung geschenkt

Leistung	Elternarbeit
Ziel	Zusammenarbeit mit den Eltern
Qualitätsanspruch	Die Eltern werden vermehrt in das schulische Geschehen einbezogen

Leistung	Öffentlichkeitsarbeit
Ziel	Information / Akzeptanz in der Gesellschaft
Qualitätsanspruch	Transparenz und Offenheit sorgen für bestmögliche Akzeptanz

Leistung	Weiterbildung Lehrpersonen
Ziel	Persönliche Ressourcen werden gestärkt, die Fachkompetenz erweitert
Qualitätsanspruch	Personalentwicklung wird aktiv unterstützt

Leistung	Zusätzliche Angebote / Kurse / Wahlfächer
Ziel	Angepasste Erweiterung des Unterrichts
Qualitätsanspruch	Die Jugendlichen werden zur Nutzung dieser Möglichkeiten motiviert

5.3 Ausserschulische Betreuung

Leistung	Mittagstisch
Ziel	Tagesschulangebot
Qualitätsanspruch	Gesundes Essen in einem familiären oder in einem anderen sozialen Umfeld (Mittagstische PSA / Personalrestaurant Reha Kinderspital Affoltern mit Betreuung durch PMA) Das Angebot ist dem Kind / Jugendlichen angepasst

Leistung	Schulweg
Ziel	Ermöglicht den sicheren Schulbesuch in der Sonderschule (Bustransport, ÖV, zu Fuss)
Qualitätsanspruch	Die Transporte werden pünktlich, sicher und verantwortungsbewusst durchgeführt. Individualisiertes ÖV-Training, Gewährleistung der Sicherheit

5.4 Weitere Angebote

Leistung	Gesundheit und Wohlbefinden
Ziel	Schüler*innen sind gesund und fühlen sich in der Schule wohl
Qualitätsanspruch	Die Kinder kommen gern zur Schule und fühlen sich ernst genommen

5.5 Dezentrale Schulung (Integrative Sonderschulung)

Die Indikatoren der folgenden Leistungen sind auf 0%/0 gesetzt, da die Dezentrale Schulung bis auf weiteres ausgesetzt wird.

Leistung	Förderplanung
Ziel	Ganzheitliche Förderung entsprechend den individuellen Möglichkeiten

Qualitätsanspruch	Angepasste Förderung der Sach-, Sozial- und Selbstkompetenz
Leistung	Soziale Integration
Ziel	Integrative Förderung am Wohnort
Qualitätsanspruch	Die soziale Integration ist gewährleistet

Leistung	Therapien
Ziel	Spezifische und individuelle Förderung
Qualitätsanspruch	Therapien werden angemessen und unterstützend angeboten

Leistung	Elternarbeit
Ziel	Zusammenarbeit mit den Eltern
Qualitätsanspruch	Die Eltern werden vermehrt in das schulische Geschehen einbezogen

Leistung	Weiterbildung Lehrpersonen
Ziel	Persönliche Ressourcen werden gestärkt, die Fachkompetenz erweitert
Qualitätsanspruch	Personalentwicklung wird aktiv unterstützt

6 Ressourcen

(April 2021, basiert auf den Leistungsauftrag 2021)

6.1 Primarstufe

Primarstufe	Budget 2021	2022	2023	2024
Personalkosten (inkl. Therapie intern, Aus- und Weiterbildung)	567'328	578'674	582'000	600'000
Sachkosten (inkl. Therapie extern)	29'390	31'000	32'000	32'000
Infrastrukturkosten	77'936	77'936	78'000	78'000
Führung und Verwaltung	163'305	165'000	160'000	160'000
Total Aufwand	837'959	852'610	852'000	870'000
Einnahmen <small>2021 Anteil Entnahme aus Konto Rücklagen (90%)* CHF 40'000)</small>	378'780	338'780	335'000	335'000
Saldo (Defizit)	459'179	513'830	517'000	535'000

6.2 Oberstufe

Oberstufe	Budget 2021	2022	2023	2024
Personalkosten (inkl. Therapie intern, Aus- und Weiterbildung)	719'256	739'000	750'000	765'000
Sachkosten (inkl. Therapie extern)	38'063	40'000	41'000	42'000
Infrastrukturkosten	109'066	109'000	109'000	109'000
Führung und Verwaltung	228'705	230'000	225'000	225'000
Total Aufwand	1'095'090	1'118'000	1'125'000	1'141'000
Einnahmen <small>2021 Anteil Entnahme aus Konto Rücklagen (90%)* CHF 45'000)</small>	530'294	485'000	480'000	480'000
Saldo (Defizit)	585'130	591'000	646'000	652'500

6.3 Dezentrale Schulung (Integrative Sonderschulung)

Die DS (ISS) wird bis auf Weiteres ausgesetzt.

Dezentrale Schulung	Budget 2020	2021	2022	2023
Personalkosten	0	0	0	0
Sachkosten (Therapien extern: Logopädie, PMT)	0	0	0	0
Führung und Verwaltung	0	0	0	0
Total Aufwand	0	0	0	0
Einnahmen	0	0	0	0
Saldo (Defizit)	0	0	0	0

6.4 Ausserschulische Betreuung

Ausserschulische Betr.	Budget 2021	2022	2023	2024
Personalkosten	18'992	20'000	20'000	20'000
Sachkosten (Bus, M'tisch)	192'000	192'000	192'000	192'000
Infrastrukturkosten	9'080	9'200	9'200	9'200
Führung und Verwaltung	25'286	26'600	24'500	24'500
Total Aufwand	245'358	247'800	245'700	245'700
Einnahmen <small>2021 Anteil Entnahme aus Konto Rücklagen (90%)* CHF 15'000)</small>	58'650	43'600	42'000	42'000
Saldo (Defizit)	186'708	204'200	203'700	203'700

6.5 Weitere Angebote

Schulergänzende Angebote	Budget 2021	2022	2023	2024
Personalkosten	182	200	200	200
Sachkosten	200	200	200	200
Beiträge				
Schulhauskultur, Projekte				
Infrastrukturkosten	1'816	1'900	1'900	1'900
Führung und Verwaltung	4'214	4'300	4'000	4'000
Total Aufwand	6'298	6'600	6'300	6'300
Einnahmen	9'775	7'000	5'000	5'000
Saldo (Defizit)	-3'477	-400	1'300	1'300

6.6 Übersicht über alle Leistungsgruppen

Dezentrale Schulung	Budget 2021	2022	2023	2024
Saldo (Defizit)	0	0	0	0
Primarstufe				
Saldo (Defizit)	459'179	513'830	517'000	535'000
Oberstufe				
Saldo (Defizit)	564'796	633'000	645'000	661'000
Ausserschulische Betr.				
Saldo (Defizit)	186'708	204'200	203'700	203'700
Schulergänzende Ang.				
Saldo (Defizit)	-3'477	-400	1'300	1'300
Total Saldo (Defizit) 2021	1'207'206*	**1'350'630	**1'367'000	**1'401'000
in %		+11.1 %	+1.2%	+2.4 %

*2021 Berücksichtigung Entnahme aus Rücklagen Globalbudget 90% CHF 100'000

** 2022/23/33, Entnahme der Rücklagen GB 90% wird nicht berechnet

6.7 Kommentar zu den einzelnen Leistungsgruppen

Anmerkungen

Gemäss Rahmenkonzept des VSA (24 SuS Tagesschule) wird es im neuen Schuljahr eine Zunahme geben. Aktuell: 22 SuS .Prognose 21/22: 26 SuS.

In Form des Angebotes „Beratung & Unterstützung“ (B&U) wird das Fachwissen der HPS in den Regelschulen genutzt und sehr geschätzt.

Um die Gemeinden zu entlasten, wird in diesem Jahr 2021 dem Konto „Rücklagen aus Globalbudget (90%)“ CHF 100'000.00 entnommen. Dieser Betrag fliesst in die laufende Rechnung und reduziert dadurch den Globalkredit. Die Entnahme eines Betrages aus dem Rücklagenkonto wird jährlich geprüft (Vgl. 7.2).

Da ab 2022 die kantonale Leistungsabgeltung mit einheitlicher Pauschale umgesetzt wird und die finanziellen Konsequenzen für die HPS nur wage absehbar sind, wird für das kommende Rechnungsjahr 2022 keine Entnahme des Rücklagekontos 90% von CHF 100'000.00 vorgenommen.

Der Pensenpool der HPS für das SJ 21/22 wird entsprechend den Vorgaben des VSA angepasst.

Aufgrund der kommenden Einführung von pauschalisierten Kosten pro Schüler*in ist zurzeit wage absehbar, welche finanziellen Konsequenzen dies für die HPS haben wird.

Dezentrale Schulung (Integrierte Sonderschulung in Verantwortung der Sonderschule, ISS)

Die dezentrale Schulung (ISS) ISS, Integration in der Regelschule in Verantwortung der Sonderschulen, wurde in Absprache mit dem VSA bis auf weiteres ausgesetzt.

Die Entwicklung bezüglich ISS/ISR, B&U und Interventionsangebot ist für das kommende Jahr ungewiss. Betreffend Fragen und Entwicklung ist die Gesamtleitung im Austausch mit dem VSA.

Primarstufe / Oberstufe

Grundsätzlich wurde bei den Personalkosten mit einer jährlichen minimalen Lohnsteigerung gerechnet (mitberücksichtigt sind dabei ebenfalls die Weiterbildungskosten).

Unabhängig von den Sparvorgaben des VSA kann die Lohnsumme je nach Altersstruktur des Personals höher oder tiefer ausfallen und ist zum jetzigen Zeitpunkt nur bedingt voraussehbar.

Ausserschulische Betreuung

Die Personalkosten resultieren zum Teil aus der Zusammenarbeit mit der Primarschule Affoltern a.A. und der HPS.

Eine Gruppe von Schüler*innen besucht den Mittagstisch der Primarschule in der Sporthalle Stigeli. Die SuS werden vom Personal der HPS begleitet und falls nötig 1:1 betreut.

Seit August 17 nehmen einzelne Schüler*innen der Oberstufe ihr Mittagessen in der Kinder-Reha des Kinderspital Zürich in Affoltern ein. Sie werden von einer Pädagogischen Mitarbeiterin begleitet.

Private Familien bieten nach wie vor für einige Kinder einen Mittagstischplatz an.

Prognose: Kosten bleiben konstant.

Schülertransport

Prognose: keine grossen Veränderungen. Pauschalfinanzierung ab 2022: Transportkosten werden gemäss VSA separat finanziert.

Entsprechend den Vorgaben des VSA legen wir grossen Wert darauf, dass die Jugendlichen der Oberstufe wenn immer möglich für den Schulweg die öffentlichen Verkehrsmittel nutzen.

Schulergänzende Angebote

Eine Veränderung der Kosten ist zum jetzigen Zeitpunkt nicht absehbar. Prognose: Kosten bleiben konstant.

Infrastrukturkosten

Eine Veränderung der Kosten ist zum jetzigen Zeitpunkt nicht absehbar.

Sonderschulung 15plus

Im SJ 19/20 wurde das Projekt „aapacke“ ins Leben gerufen. Im Rahmen eines Arbeitstrainings verrichten die Jugendlichen praktische Arbeiten. Das beinhaltet Mithilfe bei Hausarbeiten der Primarschule, jedoch auch extern in einer Gärtnerei, auf einem Bauernhof oder in einem Naturschutzgebiet. Die Jugendlichen werden von den Klassenlehrerinnen sowie den pädagogischen Mitarbeiterinnen unterstützt.

Berufspraktika

Ein Jugendlicher über 16 Jahren absolviert in diesem Schuljahr regelmässig 1 Tag pro Woche ein externes Arbeitstraining, dessen Betreuungskosten die HPS übernimmt. Im neuen Schuljahr ist für ihn im Rahmen eines Berufsvorbereitungsjahres ein umfassendes ebenfalls externes Arbeitstraining von 2 bis 3 Tage pro Woche geplant. Diese Kosten werden fürs RJ21 höher sein als budgetiert.

7. Risikoanalyse

7.1 Raumbedarf der Schule

Bezüglich Raumbedarf ist die HPS auch weiterhin auf eine gemeinsame strategische Planung mit der Primarschule Affoltern angewiesen.

Ein konstruktiver Austausch zwischen den Schulleitungen und den Behörden beider Schulpflegen ist ein wesentlicher Bestandteil, um eine gute Integration der HPS im Regelschulhaus zu gewährleisten.

7.2. Rückstellungen der HPS

(vgl. Punkt 6.7)

Die Rücklagen aus dem Globalbudget (90%) belaufen sich aktuell auf CHF 312'263.27. Im Vergleich zum Vorjahr hat sich der Saldo dieses Kontos trotz Entnahme im Rechnungsjahr 2020 von CHF 100'000.00 um CHF58'591.89 erhöht.

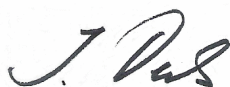
Per Ende 2021 wird gemäss Budget dem Konto „Rücklagen aus Globalbudget (90%)“ CHF 100'000.00 entnommen.

Fehlbeträge der Laufenden Rechnung 2021 und 2022 werden nach Möglichkeit durch Entnahmen aus diesem Konto gedeckt. Dieser Betrag wird, sofern nötig, definitiv nach Abschluss der jeweiligen Jahresrechnung festgelegt.

Im Rechnungsjahr 2022 werden aufgrund der neuen Leistungsabteilungsregeln allfällige Defizite aus dem Konto „Rücklagen Globalbudget (90 %)“ entnommen.

Affoltern am Albis, 31.Mai 2021

Heilpädagogische Schule Affoltern



Jérôme Dubs
Gesamtleitung



Susanne Guggisberg
Finanzen HPS