



Schulzweckverband Bezirk Affoltern

Heilpädagogische Schule

# **Schulentwicklungs - und Ressourcenplan**

## SER 2022 - 2023

## Inhaltsverzeichnis

1	Rahmenkonzept der Heilpädagogischen Schule Affoltern.....	3
2	Geschäftsfeld.....	3
2.1	Heilpädagogische Schule Affoltern (Typus C1).....	3
2.2	Schulzweckverband Bezirk Affoltern .....	4
2.3	Organigramm.....	4
2.4	Infrastruktur gemäss Vertrag mit der Primarschule Affoltern a.A. ....	5
2.5	Personal der Heilpädagogischen Schule Affoltern .....	5
2.6	Kennzahlen auf einen Blick.....	7
2.7	Nettoaufwand der letzten Jahre (Aufwand ./ Ertrag).....	8
3	Analyse.....	9
3.1	Swot-Analyse.....	9
3.2	Finanzielle Ressourcen .....	10
4	Zielerreichung.....	10
5	Qualitätsansprüche der Behörde .....	10
6	Ressourcen .....	11
7	Risikoanalyse .....	12
7.1	Raumbedarf der Schule .....	12
7.2	Rückstellungen der HPS.....	12

# 1 Rahmenkonzept der Heilpädagogischen Schule Affoltern

Das Rahmenkonzept der HPS Affoltern wird gemäss den Vorgaben des Kantons direkt bei der Bildungsdirektion eingereicht.

Der vorliegende SER beinhaltet Angaben bezüglich Finanzen und Leistungen und deren Einflussbereiche. Er wird jährlich angepasst.

## 2 Geschäftsfeld

### 2.1 Heilpädagogische Schule Affoltern (Typus C1)

Die Heilpädagogische Schule (HPS) des Bezirks Affoltern ist eine öffentliche, regionale Tagessonderschule für Kinder und Jugendliche im Alter von 6 bis 18 Jahren mit einer geistigen oder mehrfachen Beeinträchtigung oder einer ausgeprägten Lernbehinderung. Die Schule, welche im Primarschulhaus Stigeli in Affoltern am Albis integriert ist, verfügt über vielfältige und flexible Schulungsformen und Lernangebote. Für den ganzen Schulbereich abgestimmte Lernziele und eine Förderplanung nach ICF und in Anlehnung an den Lehrplan 21 ermöglichen die differenzierte Entwicklung jedes einzelnen Kindes und Jugendlichen. Die Schülerinnen und Schüler werden in altersdurchmischten, heterogenen Gruppen unterrichtet. Sie befinden sich auf unterschiedlichen Entwicklungsniveaus und benötigen individuelle Unterstützung.

Das Angebot der HPS, „Dezentrale Schulung“ Integrative Schulung in Verantwortung der Sonderschule, ISS) wird von den Verbandsgemeinden zurzeit nicht beansprucht.

Für Gemeinden, welche Schülerinnen und Schüler in eigener Verantwortung integriert schulen (ISR), bietet die HPS ein Beratungs- und Unterstützungsangebot (B&U) an, welches entsprechend genutzt wird.

#### **Gesamtleitung**

(bis Ende Schuljahr 2022)

#### **Co-Leitung**

(bis Ende Schuljahr 2022,  
ab 1.8.2022 Gesamtleitung)

E-Mail

**Jrène Dubs**

**Anna Cornelius**

leitung@hps-bezirk-affoltern.ch

#### **Finanzen HPS/**

E-Mail

**Susanne Guggisberg**

finanzen@hps-bezirk-affoltern.ch

#### **Sekretariat**

E-Mail

**Evelyne Marty**

sekretariat@hps-bezirk-affoltern.ch

Adresse

Telefon

Homepage

Schulhaus Stigeli, Butzenstrasse 2, 8910 Affoltern am Albis

043 333 98 40

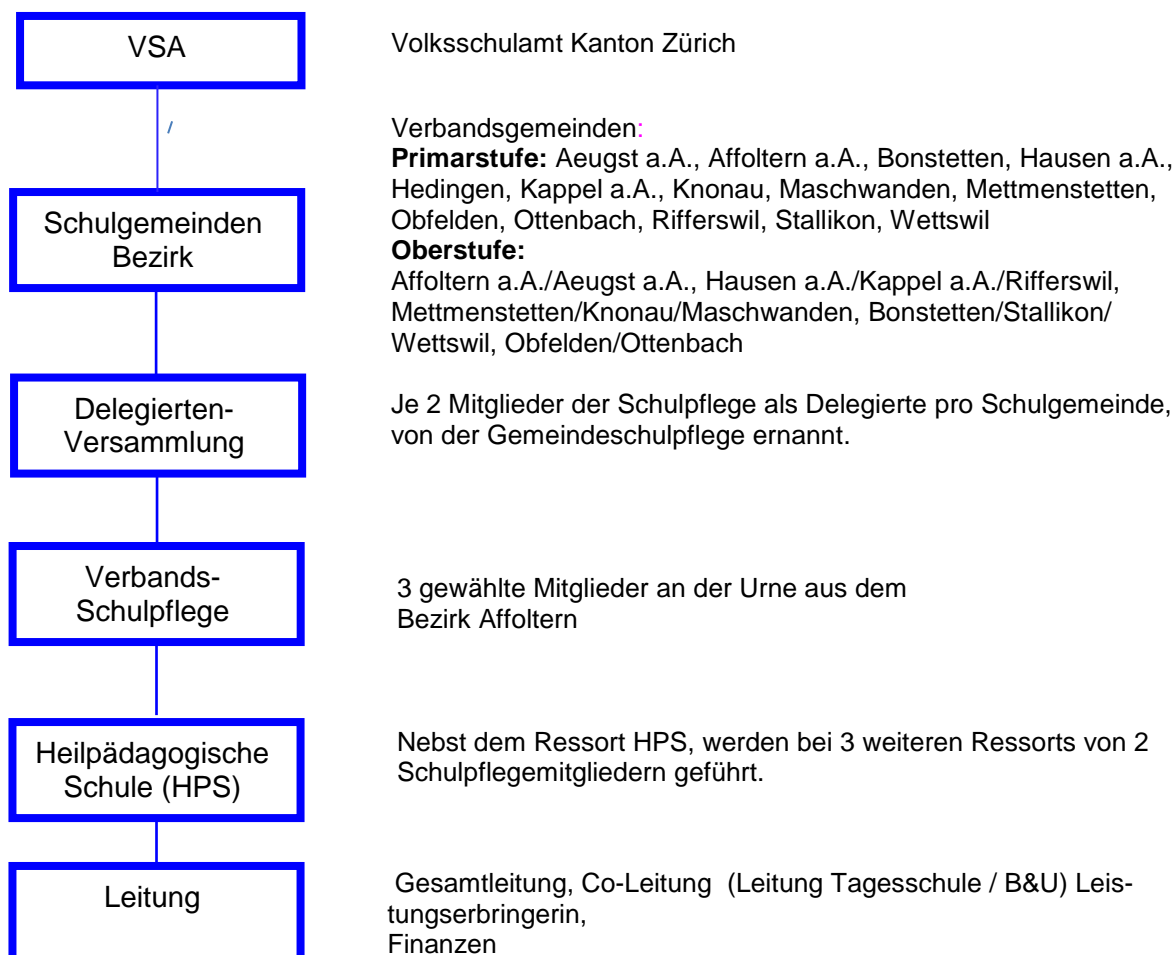
www.hps-affoltern-am-albis.ch

## 2.2 Schulzweckverband Bezirk Affoltern

Ressortvorstand HPS                      Anand Weber  
 Email    anand.weber@schulzweckverband.ch  
 Adresse                                        Langacherstrasse 18, 8932 Mettmenstetten  
 Telefon                                         079 411 16 68

Leitung Verwaltung SZV                    Jolanda Muther  
 Email    verwaltung@schulzweckverband.ch  
 Adresse                                        Postfach 677, untere Bahnhofstr.16, 8910 Affoltern am Albis  
 Telefon                                         044 760 34 57  
 Homepage                                     www.schulzweckverband.ch

## 2.3 Organigramm



## 2.4 Infrastruktur gemäss Vertrag mit der Primarschule Affoltern am Albis

Der HPS stehen gemäss Vertrag folgende Räumlichkeiten im Schulhaus Stigeli zur Verfügung:

4	Klassenzimmer	Nr. 20; 21; 22; 23; Gruppenraum 24;
1	Leitung HPS/Sekretariat HPS	Nr. 31
1	TTG/Handarbeitszimmer	Nr. 53
1	Therapieraum/Logopädie	Nr. 54
1	Rhythmikraum	Nr. 17
1	Physiotherapieraum	Nr. 6
1	Schulküche	Nr. 3
1	Bibliothek/Sammlung/ Englisch Unterricht/ Sitzungszimmer HPS	Nr. 8

Zur Mitbenützung sind folgende Räume in der Miete enthalten:

Turnhalle, Werkraum, Sammlung, Teamzimmer, Mehrzweckraum, Aussenräume

Leistungen der Primarschule Affoltern (PSA) sind gemäss Vertrag wie folgt geregelt:

Im Mietpreis inbegriffene Leistungen	Nicht inbegriffene Leistungen
<ul style="list-style-type: none"> <li>- Mitbenutzung Sammlung PSA (Kopierer, Telefon, Fachbibliothek, etc.)</li> <li>- Mitbenutzung obengenannter Räume</li> <li>- Reinigung der gemieteten Räume</li> <li>- Elektrizität</li> <li>- Heizung</li> <li>- Wasser</li> <li>- Kehrrichtentsorgung</li> <li>- das übliche Schulmobiliar</li> </ul>	<ul style="list-style-type: none"> <li>- Schul- und Büromaterial</li> <li>- Spezielles Schulmobiliar</li> </ul>

## 2.5 Personal der Heilpädagogischen Schule Affoltern (Stand April 2022)

Bezeichnung	Anzahl Klassen	Pensum Lehrpersonen	Anzahl Schüler/Schülerinnen
<b>Klassenstunden Primarstufe</b>	<b>2 Klassen</b>	<b>Lektionen</b>	<b>12</b>
Suter Kathrin (bis 31.7.22)		20	
Metzler Karin		8	
Arnold Bettina		28	
<b>Klassenstunden Oberstufe</b>	<b>2 Klassen</b>	<b>Lektionen</b>	<b>14</b>
Diener Claudia		18	
Mühlebach Veronica		24	
Tobler Esther		14	
	4 Klassen	400 % (112L) (Vorjahr:400 %)	Total SuS HPS 26 (Vorjahr 22)

<b>Bezeichnung Fach/Therapie</b>		<b>Anzahl Lektionen</b> (Vorjahr in Klammer)	
<b>TTG-Handarbeit/Werken</b>			
Metzler Karin		(14)	<b>12</b>
Pfeiffer Reto		(0)	<b>5</b>
Contratto Andrea Maria		(6)	<b>4</b>
Gersbach Priska im Projekt „aapacke“ (15+)		(3)	<b>3</b>
<b>Musik&amp;Bewegung, Tanz</b>			
Guggisberg Susanne		(10)	<b>10</b>
<b>Gestaltung&amp;Musik, Theater</b>			
Tobler Esther		(3)	<b>3</b>
<b>Schwimmen</b>			
Peter Jacqueline		(2)	<b>2</b>
<b>Religion, Kultur, Ethik</b>			
Wird von Klassenlehrperson im Stundenplan abgedeckt			
<b>Logopädie</b> päd. Therapie			
Péreira Ursula		(14)	<b>14</b>
<b>Psychomotorik</b> päd. Therapie (interne Verrechnung)			
		(3)	<b>0</b>
<b>Physiotherapie</b> med. Therapie, finanziert KK / SVA			
Sainovic Olivera		(14)	<b>14</b>
<b>Externe Therapie</b> med. Therapie, finanziert KK / SVA			
Ergotherapie in der Kinder-Reha		(2)	<b>3</b>
<b>Englischunterricht</b>			
Mühlebach Veronika		(1)	<b>1</b>
<b>Päd. Mitarbeiterinnen (PMA) Klassen</b>		exkl. Zusatzstunden Mitarbeit im Team	<b>Stunden pro Woche</b> (Vorjahr in Klammer)
Hochstrasser Sibylle		(23)	<b>23</b>
Nef Nilda		(13)	<b>16.5</b>
Schneebeli Silvia		(13)	<b>13</b>
Studer Susanne		(22.5)	<b>23.5</b>
Suess Rosaria		(6)	<b>5</b>
Unternährer Carmen		(0)	<b>6</b>
Weber Isabel		(11)	<b>20</b>
Döbeli Christian im Stundenlohn		(0)	<b>2</b>
<b>Total</b>		(88.5)	<b>109</b>
Praktikantin/Praktikant	1	(36.5)	<b>36.5</b>
<b>Hausdienst/lebenspraktische Einzelförderung</b>	Anzahl Pers.		

Päd. Mitarbeiterinnen (PMA)	3	(8)	7
<b>Mittagstisch</b>	<b>Anzahl Pers.</b>	<b>Stunden pro Woche</b>	
Mittagstisch HPS in PSA (PMA)	5	(14.5)	16
Mittagstisch HPS in Kinder-Reha (SL)	1	(1.75)	1.75
Mittagstisch in privaten Familien	3	(4.5)	4.5
<b>Weitere Leistungen</b>	<b>Anzahl Pers.</b>	<b>Stunden Pro Jahr</b>	
Computersupport	1	ca. 20	
Gesundheit & Prävention	1	4	
Schulpsychologie	1	ca. 10	
Verkehrsschulung/Kriminalprävention	1	12	
Zahnprophylaxe	1	12	
<b>Weitere gebundene Ausgaben</b>	<b>% von 26 SuS</b> (Vorjahr in Klammer)	<b>(Vorjahr in Klammer)</b>	
Mittagstisch	(84% von 24 SuS) <b>78%</b>	(37)	47 Essen wöchentlich
Öffentlicher Verkehr ca.	(17%) <b>12%</b>	täglich 2 Mal/Kind	
Transporte: Schulbus und Taxi	(79%) <b>84%</b>	täglich 2-4 Mal/Kind	
Schulweg zu Fuss	(4%) <b>4%</b>	täglich 2-4 Mal/Kind	

Einzeltransporte sind explizit nur für Fahrten in externe Therapien (Psychomotorik/ Ergotherapie, Kinder-Reha). Diese Ausnahmeregelung gilt auch für Mittagstransporte von nicht mobilen Kindern, welche in Affoltern wohnen und das Mittagessen zu Hause einnehmen.

## 2.6 Kennzahlen auf einen Blick

Die Schüler:innendaten basieren auf der Schülerstatistik April 2022, weitere Daten auf den jeweils jüngsten Statistiken.

<b>Bezeichnung</b>	<b>Anzahl Pers.</b> (Vorjahr in Klammer)		<b>Bemerkungen</b>
Behördenmitglieder	(3)	<b>3</b>	
Leitung Verwaltung SZV	(1)	<b>2</b>	ca.24%
Schulleitung HPS	(1)	<b>2</b>	Je 50%
Sekretariat HPS / Finanzen	(2)	<b>2</b>	60% und 14%
Lehrpersonen / Therapeutinnen	(13)	<b>13</b>	
Pädagogische Mitarbeiterinnen	(6)	<b>8</b>	
PMA / Mittagstisch	(6)	<b>5</b>	
Mittagstischfamilie	(3)	<b>3</b>	
Weitere Beschäftigte	(9)	<b>5</b>	ohne Verwaltung SZV
Schülerinnen / Schüler	(22)	<b>26</b>	
Anteil Mädchen	(9)	<b>11</b>	
Anteil Knaben davon 1 SuS KG DS/ISS	(13)	<b>15</b>	
davon Primarstufe	(8)	<b>12</b>	

davon Oberstufe	(14)	<b>14</b>	
Kinder mit schwerer Beeinträchtigung (1:1 Begleitung)	(3)	<b>3</b>	2 SuS sind auf zusätzliche Begleitung angewiesen
Klassen total (Standort Stigeli)	(4)	<b>4</b>	
Mittagstisch (SuS)	(3)	<b>3</b>	Mittagstisch in Familien
	(17)	<b>19</b>	Mittagstisch PS Affoltern
	(4)	<b>4</b>	Restaurant Kinder-Reha
	(2)	<b>5</b>	Eltern

## 2.7 Nettoaufwand der letzten Jahre (Aufwand / Ertrag)

	Rechnung 2017	Rechnung 2018	Rechnung 2019	Rechnung 2020	Rechnung 2021	Budget 2022 (neu: Pauschalfinanzierung durch den Kanton).
<b>Aufwand Netto</b>	<b>1'629'535.47</b>	<b>1'636'327.74</b>	<b>1'591'174.34</b>	<b>1'687'950.00</b>	<b>1'668'145.28</b>	
Umlagen aus Kostenstellen:						
Liegenschaften						
Schulbus						
Mittagstisch						
Behörde						
Schulsekretariat						
SPD, Schulzweckverband intern						
Psychomotorik						
<b>Aufwand Brutto</b>	<b>2'238'230.75</b>	<b>2'160'789.47</b>	<b>2'151'005.42</b>	<b>2'257'087.00</b>	<b>2'160'553.77</b>	<b>2'220'982.00</b>
<b>Erträge:</b>	<b>1'059'842.45</b>	<b>959'521.05</b>	<b>1'853'197.30</b>	<b>992'900.00</b>	<b>991'241.76</b>	<b>2'220'982.00</b>
IV-Beitrag Therapien	64'840.00	54'123.20	36'267.00	42'000.00	35'598.00	36'000
Entschädigung von Gemeinden und Zweckverbänden	0	0	0	0	0	1)153'000
Staatsbeiträge	875'202.00	770'710.00	**1'706'138.9	845'000.00	869'416.92	1'885'600
NFA	0	0	0	0	0	0
Spezialfinanzierung	0	0	5000.00	0	0	2)144'882.00
div. Einnahmen	119'800.45	134'687.85	105'791.40	105'900.00	86'226.84	3)37'500.00
<b>Netto</b>	<b>1'178'388.30</b>	<b>1'201'268.42</b>	<b>*297'808.12</b>	<b>1'264'187.00</b>	<b>1'169'312.01</b>	<b>0.00</b>

Bemerkung Budget 2022:

- 1) Transport Schulbus und B&U
- 2) Entnahme aus Rücklagekonti Globalbudget
- 3) Rückerstattung KK/SVA für Physiotherapie, Elternbeiträge



## 3 Analyse

### 3.1 Swot-Analyse

#### *Interne Faktoren, beeinflussbar*

##### **Stärken**

- integriert in Primarschulhaus
- vielfältiges Angebot
- breit in der Aufnahme unterschiedliche Beeinträchtigungen
- flexibel bei der Aufnahme (niederschwellig in Gesprächen etc.)
- innovative, flexible Schule
- Leitbild: Das Kind steht im Zentrum
- lebensnaher, handlungsorientierter Unterricht
- zufriedene Kinder und Jugendliche
- Elternarbeit, wenn nötig intensiviert
- Mittagstisch in der Primarschule, Restaurant der Kinder-Reha in Affoltern.-variabel in Familien
- Professionelles, motiviertes, engagiertes Team
- überschaubares Team
- Struktur des Fachteams (Durchmischung, Ressourcen)
- der Stellenbesetzung wird grosse Beachtung geschenkt
- Kostenbewusste Mitarbeitende
- Zukunftsorientierte Schulleitung
- kurze Entscheidungswege
- Kompetenzen und Delegationen geregelt
- Feedbackkultur gegenüber Kollegium, Gesamtleitung und Behörde
- Gute Zusammenarbeit mit der Verbandsschulpflege und den Behördenmitgliedern der Verbandsgemeinden
- Niederschwellige Zusammenarbeit mit der Primarschule am Standort

##### **Schwächen**

- HPS ist Mieterin (inklusive Mobiliar)
- Neue/zusätzliche Ansprechperson für Raumfragen, da Affoltern zur Stadt wurde und Immobilien übernommen wurden
- begrenztes Angebot für SuS mit schweren Behinderungen
- Auf Grund der Grösse, nur beschränktes Angebot für SuS über 15 Jahren (15+)
- Mittagstisch und Mittagspausensituation: Kein eigenständiges Mittagstischangebot, Abhängigkeit von PSA. Mittagssituation für HPS-SuS nicht optimal. Wenig gestaltungsfreiraum auch durch räumliche Begrenzung

#### *Externe Faktoren, nicht beeinflussbar*

##### **Chancen**

- einzige HPS im Bezirk
- Heterogenität in den Klassen
- Aktive Elternmitwirkung
- vielfältiges Schulprogramm mit klaren Vorgaben
- Inkrafttreten der Leistungsabgeltung mit einheitlichen Pauschalen:
- Neue Leistungsvereinbarung mit der kantonalen Bildungsdirektion/Volksschulamt
- Der vom VSA verordnete Leistungskatalog ist offen formuliert.-Es können eigene Feinkonzepte entwickelt werden
- Im Moment Beibehaltung des eigenen detaillierten Leistungsauftrages (Leistungsauftrag Globalbudget 2021) schafft im Rahmen der Überführung in Eigenwirtschaftsbetrieb mit Klarheit und Verbindlichkeit
- Integrative Sonderschulung (ISR) längerfristige Folgen für HPS sind offen, Informationspolitik gegenüber den Schulgemeinden des Bezirks beibehalten, speziell betreffend Neuerungen

##### **Risiken**

- Schwankende Schülerzahlen
- Inkrafttreten der Leistungsabgeltung mit einheitlichen Pauschalen: Finanzielle Unsicherheit, wenn Schülerplätze nicht besetzt werden
- Streichung der finanziellen Unterstützung für Betreuungsangebote in den Standortgemeinden durch den Kanton
- begrenzter Schulraum im Schulhaus
- Vermehrt SuS mit intensiver Begleitung
- Grosse Heterogenität in den Klassen
- Anzahl Aufträge des Angebots B&U nicht planbar

Die Stärken der HPS sollen weiterhin gepflegt werden. Die Verbandsschulpflege sowie das Personal der HPS sind sich der Chancen und Risiken bewusst und beziehen diese in ihre Entscheidungen mit ein.

Die Schwächen werden nicht fokussiert; sie werden als Hinweise für zukünftige Projekte und Massnahmen jedoch beachtet und fliessen entsprechend in die Leistungsstandards ein.

### 3.2 Finanzielle Ressourcen

Im Januar 2022 ist das totalrevidierte Kinder- und Jugendheimgesetz (KJG) sowie das teilrevidierte Volksschulgesetz (VSG) in Kraft getreten. Infolge dessen ist ein neues Finanzierungsmodell eingeführt worden. Für die HPS Affoltern, wie auch für alle Sonderschulen im Kanton Zürich gilt nun seit Januar 2022 die Leistungsabgeltung mit einheitlichen Pauschalen. Dies hat zur Folge, dass die HPS in einen Eigenwirtschaftsbetrieb überführt und das Globalbudget aufgehoben wurde. Der Kanton stellt die Kostenanteile für die Sonderschulung den Gemeinden in Rechnung. Somit entfallen die bisher durch die Sonderschulen erhobenen Versorgungertaxen.

Die Kosten der Transportkosten werden den Verbandsgemeinden über einen solidarischen Finanzierungsschlüssel berechnet und in Rechnung erstellt. (Beschluss DV vom 18. November 2021).

Für die HPS gelten ab Inkraftsetzung der Anpassungen des Volksschulgesetzes (1.1.2022) folgende Leistungsvereinbarungen (befristet):

- Überarbeitung des Rahmenkonzepts, Anpassung an einen neuen Leistungskatalogs (siehe Link)
- Leistungskatalog VSA Sonderschultyp C (siehe Link)
- Die Leistungsvereinbarung wurde von beiden Vertragsparteien unterzeichnet.



## 4 Zielerreichung

Die HPS hat den Auftrag die vom VSA verordneten Leistungen (siehe Leistungskatalog) zu erfüllen. Seitens der Verbandsschulpflege ist deshalb darauf zu achten, der Leitung der Schule die notwendigen Kompetenzen übertragen zu werden. Der Qualitätssicherung ist grösste Aufmerksamkeit zu schenken.

## 5 Qualitätsansprüche der Behörde und dem VSA

Die HPS sorgt gegenüber der Bildungsdirektion und der Behörde für hohe Transparenz und erarbeitet stets gezielte Massnahmenplanung bezüglich Finanzen. Der SER wird weiterhin jährlich geführt, welcher in der SZV-Website jeweils ab Anfang Juni einsehbar ist.

Die Zwischenberichte per 30. Juni und 30. September, der Jahresschlussbericht per 30. Dezember sowie Jahresrechnung werden der Behörde vorgelegt.

Das VSA erhält die Jahresrechnung und der Jahresschlussbericht. Aufgrund der Prüfung dieser Berichterstattung erfolgt im Folgejahr die Schlusszahlung.

## 6 Ressourcen

(April 2022, basiert auf die Leistungsvereinbarungen 2022)

Gesamte HPS	Budget 2022	Budget 2023 bei 26 SuS	Budget 2023 bei 24 SuS
Personalkosten	1'398'400	1'398'400	1'398'400
Sachkosten	280'100	280'100	260'100
Infrastruktur	188'500	198'500	188'500
Führung und Verwaltung inkl. Kosten PMT	353'982	328'982	320'000
<b>Total</b>	<b>2'220'982.00</b>	<b>2'205'982</b>	<b>2'167'000</b>
<b>Erträge</b>	<b>2'220'982.00</b>	<b>2'220'800</b>	<b>2'078'800</b>
Mehrkosten/ Minderkosten	0.00	+14'818	-88'200
In %	0%	+0.67%	-4.08%

## 7. Risikoanalyse

### 7.1 Raumbedarf der Schule

Bezüglich Raumbedarf ist die HPS auf eine gemeinsame strategische Planung mit der Primarschule Affoltern angewiesen.

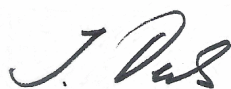
Ein konstruktiver Austausch zwischen den Schulleitungen und den Behörden beider Schulpflegen ist ein wesentlicher Bestandteil, eine gute Integration der HPS im Regelschulhaus gewährleisten zu können.

### 7.2 Rückstellungen der HPS

Die Rücklagen aus dem Globalbudget (90%) belaufen sich aktuell auf CHF 230'216.43. Im Vergleich zum Vorjahr reduzierte sich der Saldo dieses Kontos um CHF 82'046.74.

Im Rechnungsjahr 2022 werden aufgrund der neuen Leistungsabgeltungsregeln allfällige Defizite aus dem Konto „Rücklagen Globalbudget (90 %)“ entnommen. Dies wurde im Budget bereits berücksichtigt.

Affoltern am Albis 31.05.2022  
**Heilpädagogische Schule Affoltern**



Jrène Dubs  
Gesamtleitung



Anna Cornelius  
Co-Leitung



Susanne Guggisberg  
Finanzen HPS